



Евразийский Банк Развития

ИНВЕСТИЦИИ В РАЗВИТИЕ И ИНТЕГРАЦИЮ

СИСТЕМА ИНДИКАТОРОВ ЕВРАЗИЙСКОЙ ИНТЕГРАЦИИ ЕАБР

План презентации

- **Почему СИЕИ? Почему ЕАБР?**
Аналитика региональной интеграции
Этапы реализации проекта
Дальнейшие планы
- **Методология проекта**
- **Общие выводы**
- **Сводные индексы**
- **Частные выводы**
Интеграция рынков
Макроэкономическая конвергенция
Региональная кооперация
- **Институциональный аспект**



Стратегические цели ЕАБР на 2008-2010 годы



Этапы реализации проекта

Июнь 2008 г. – создана **международная рабочая группа** в составе специалистов Статкомитета СНГ, Интеграционного комитета ЕврАзЭС, Агентства РК по статистике, Института экономических исследований (РК), Института экономики РАН (РФ), Университета ООН (Бельгия), ЕАБР

Июль - сентябрь 2008 г. – разработка методологии расчета индекса, отбор количественных и качественных показателей

Октябрь 2008 г. – презентация планов проекта на III конференции ЕАБР в Алматы

Январь – сентябрь 2009 г. – тестирование методологии, сбор данных, проведение расчетов, опрос экспертов, подготовка первого отчета по СИЕИ

Октябрь 2009 г. – презентация предварительных итогов СИЕИ

Январь 2010 г. – публикация Отчета, серия пресс-конференций

ИНВЕСТИЦИИ В РАЗВИТИЕ И ИНТЕГРАЦИЮ

Структура: СИЕИ включает в себя девять индексов региональной интеграции и два сводных индекса

Интеграция рынков

Индексы региональной интеграции в сфере торговли, трудовой миграции, электроэнергетики, сельского хозяйства, образования

Оценка уровня и динамики интеграции рынков

сводный индекс интеграции отдельных стран с регионом СНГ-12

сводный индекс интеграции в рамках пяти регионов

Конвергенция экономических систем

Индексы региональной интеграции в сфере макроэкономики, монетарной, фискальной и финансовой политики

Оценка уровня и динамики сближения экономик

Институциональная кооперация

Оценки кооперации, основанные на данных экспертного опроса и данных интеграционных организаций.

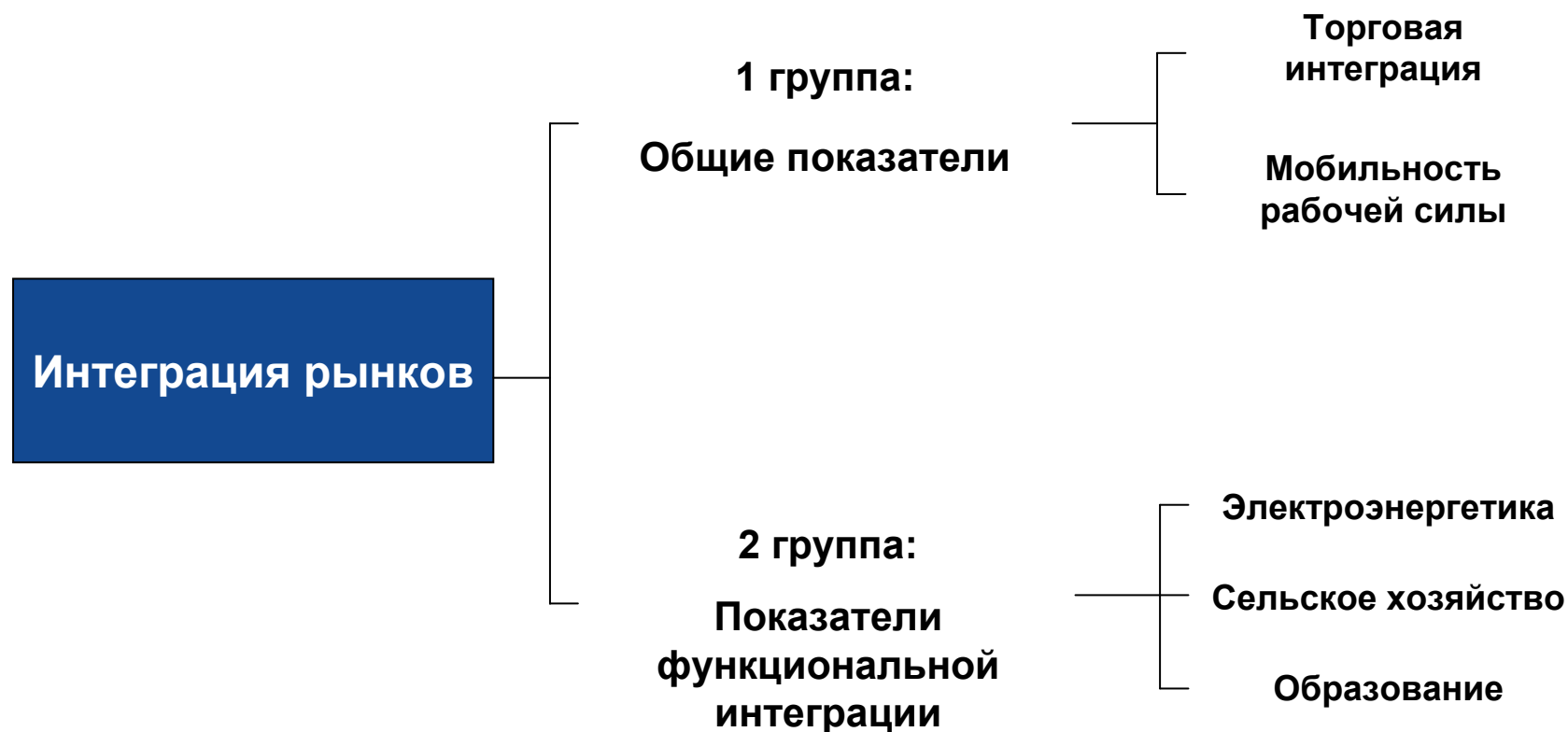
Взаимодействие стран в рамках формальных интеграционных проектов на постсоветском пространстве с учетом диапазона их целей

Методология : три типа показателей

Три типа показателей:

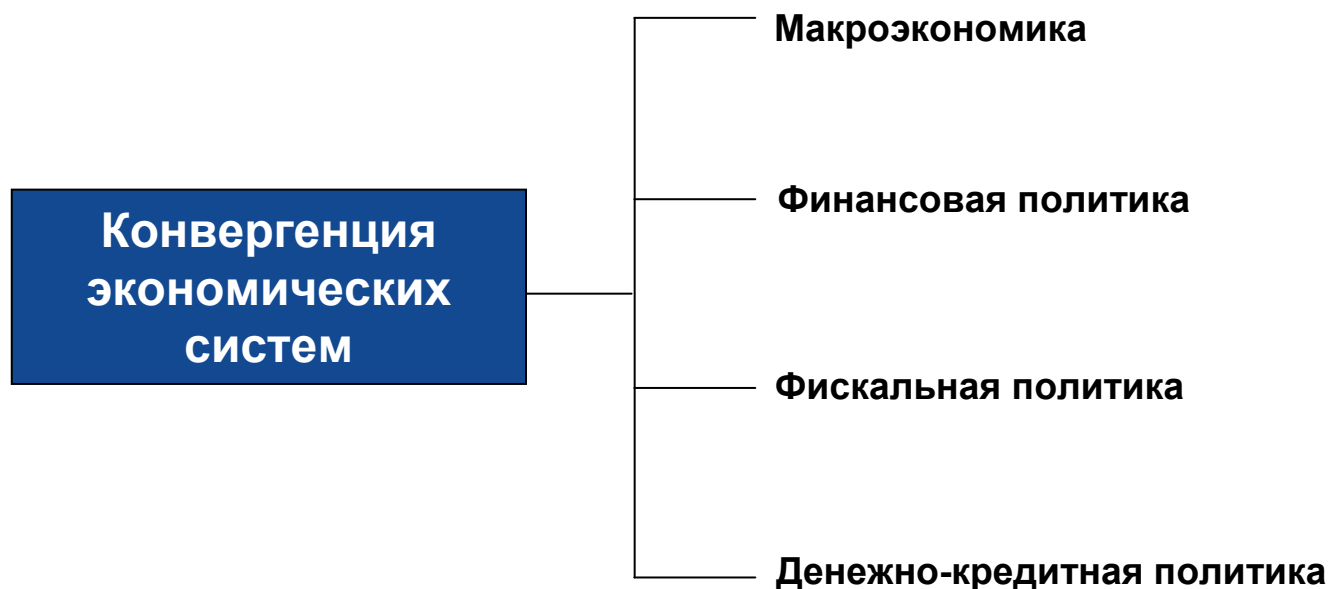
- i. интеграции пар стран** (характеризует степень связанности двух стран постсоветского пространства между собой);
- ii. интеграции страны с группой стран** (характеризует сближение одного из 12 государств постсоветского пространства с одним из крупных «регионов» в составе региона)
- iii. интеграции внутри группы стран** (характеризует «средний» уровень взаимозависимости государств и динамику степени интеграции во времени).

Структура СИЕИ: блок 1



Оценка осуществляется на основе системы унифицированных показателей, рассчитанных с использованием государственной статистики

Структура СИЕИ: блок 2



Оценка осуществляется на основе системы унифицированных показателей, рассчитанных с использованием государственной статистики

Опыт реализации интеграционных инициатив на постсоветском пространстве позволяет выделить пять регионов:

СНГ-12 (все государства постсоветского пространства);

ЕврАзЭС-5 (Россия, Казахстан, Кыргызстан, Беларусь и Таджикистан);

ЕврАзЭС-3 (Россия, Казахстан и Беларусь);

ЕЭП-4 (Россия, Украина, Беларусь и Казахстан); и

ЦА-4 (Казахстан, Кыргызстан, Узбекистан и Таджикистан).

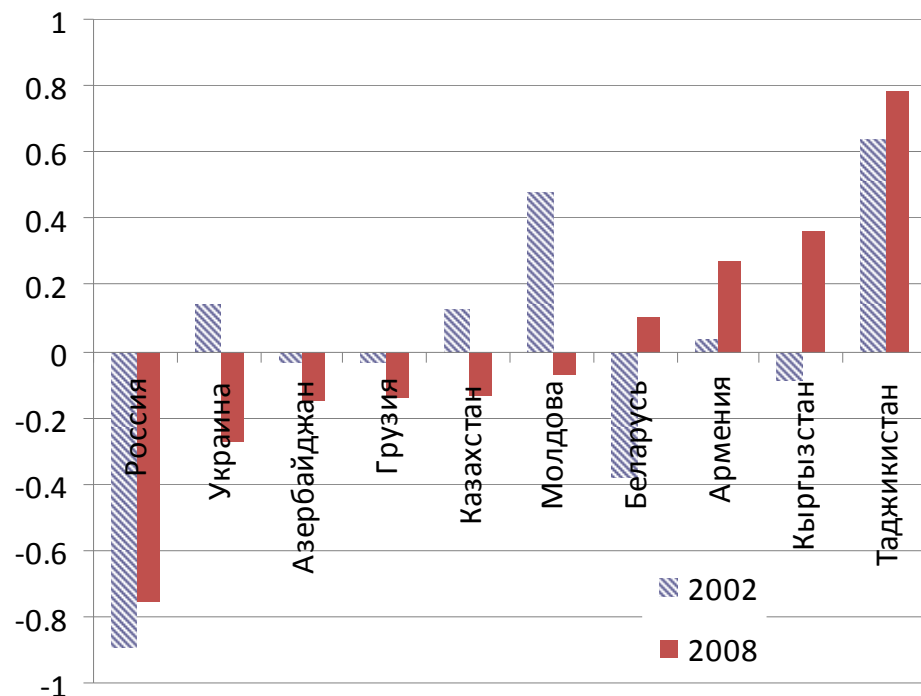
Анализ динамики показателей СИЕИ за 10 лет позволяет сделать следующие основные выводы:

- 1. Интеграция на постсоветском пространстве развивается неравномерно как географически, так и по сферам взаимодействия:**
 - уровень интеграции в сфере трудовой миграции и взаимодействия на рынках образовательных услуг резко вырос;*
 - уровень интеграции в сфере торговли, энергетики и сельского хозяйства сократился;*
 - расхождение макроэкономических показателей постсоветских стран возросло*

Общие выводы по СИЕИ - продолжение

2. **Обобщенный показатель интеграции для постсоветского пространства в целом (регион СНГ-12) свидетельствует о снижении уровня интеграции; в то же время пространство ЕврАзЭС-5 (и в особенности ЕврАзЭС-3) стало более интегрированным.**
3. **Лидерами интеграции на постсоветском пространстве являются небольшие страны – Кыргызстан, Армения и Таджикистан. Обобщенный показатель интеграции для крупных стран заметно ниже.**
4. **В сфере интеграции рынков прослеживается существование пространственных кластеров интеграции в регионе СНГ:**
 - ***в сфере энергетики, сельского хозяйства и образования уровень интеграции в Центральной Азии выше, чем на постсоветском пространстве в целом (хотя динамика этого показателя имеет тенденцию к снижению);***
 - ***в сфере торговли и миграции наиболее интенсивные взаимосвязи формируются между странами-соседями;***
 - ***Россия не является единственным «интеграционным центром» на постсоветском пространстве. В качества второго интеграционного ядра эволюционирует Казахстан.***

Выводы по СИЕИ – обобщенный индекс интеграции стран с регионом СНГ-12

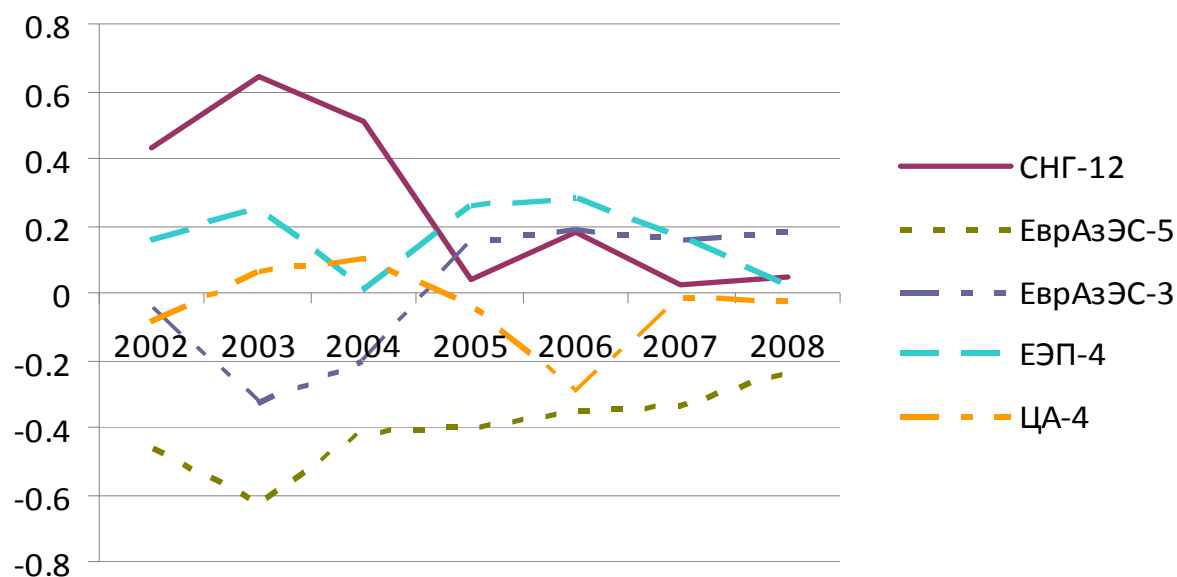


Можно разбить страны на 4 группы:



- Лидерами интеграции на постсоветском пространстве в настоящее время являются Кыргызстан, Таджикистан и Армения – три небольших государства, тесно связанных экономически со своими соседями.
- Напротив, для России, Украины и Азербайджана уровень интеграции с регионом СНГ является незначительным. Речь идет о крупнейших экономиках региона, две из которых активно присутствуют на глобальных рынках энергоносителей.
- Качественно изменилась с 2002 г. позиция Молдовы: индекс интеграции резко уменьшился. Напротив, заметный рост уровня интеграции был характерен для членов ЕврАзЭС Кыргызстана, Беларуси и Армении.

Выводы по СИЕИ – обобщенный индекс интеграции для пяти групп стран на постсоветском пространстве, 2002-2008



- уровень интеграции в рамках СНГ-12 снизился по сравнению с остальными группировками
- для ЕврАзЭС-3 и особенно ЕврАзЭС-5 наблюдается однозначная позитивная тенденция динамики региональной интеграции и кооперации
- ЕврАзЭС-3 «обогнал» все остальные группы и является лидером интеграции на постсоветском пространстве.

Выводы по СИЕИ – интеграция рынков – торговля

Торговая интеграция – для пар стран

Лидером является пара **Россия-Украина**. Второе место по данному показателю занимает пара **Россия-Беларусь**. Высокий уровень интеграции характеризует пары **Азербайджан-Грузия**, **Армения-Грузия**, **Украина-Беларусь**, **Россия-Казахстан**, **Украина-Молдова** и **Украина-Казахстан**. Наибольший прирост индекса наблюдается в паре **Казахстан-Украина**.

Динамика торговой интеграции – для групп стран



Выводы по СИЕИ – интеграция рынков – торговля

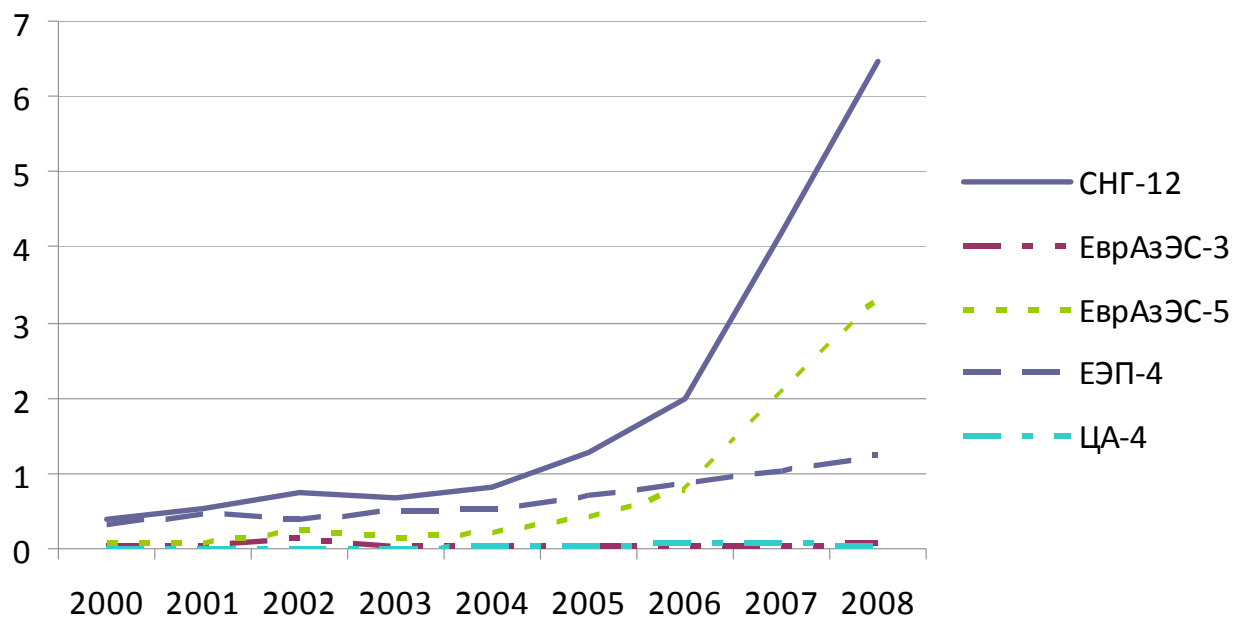
Торговая интеграция – для показателя «страна-регион»

- Лидерами по интеграции с регионом СНГ-12 являются **Беларусь, Кыргызстан, Таджикистан и Молдова**
- Минимальной интеграцией с регионом СНГ-12 характеризуются **Азербайджан и Россия**, в большей степени ориентированные на внерегиональные рынки
- **Беларусь, Кыргызстан, Таджикистан и Молдова** являются лидерами, а **Азербайджан и Россия** «отстающими» по интеграции с ЕврАзЭС-5 и ЕврАзЭС-3
- Показатели интеграции в сфере торговли со странами ЦА-4 ниже, чем с другими крупными регионами. Значительную вовлеченность в региональную торговлю демонстрирует **Кыргызстан**; за ним следует **Таджикистан**. Минимальным уровнем торговой интеграции с регионом характеризуются **Армения и Казахстан**.

Выводы по СИЕИ – интеграция рынков - миграция

- Лидером по показателю «страна-страна» является пара **Казахстан-Кыргызстан**
- Интеграция с регионом СНГ-12 - **Таджикистан, Кыргызстан, Молдова, Армения**
- Минимальная интеграция - **Беларусь**

Динамика трудовой миграции – для показателя группа стран



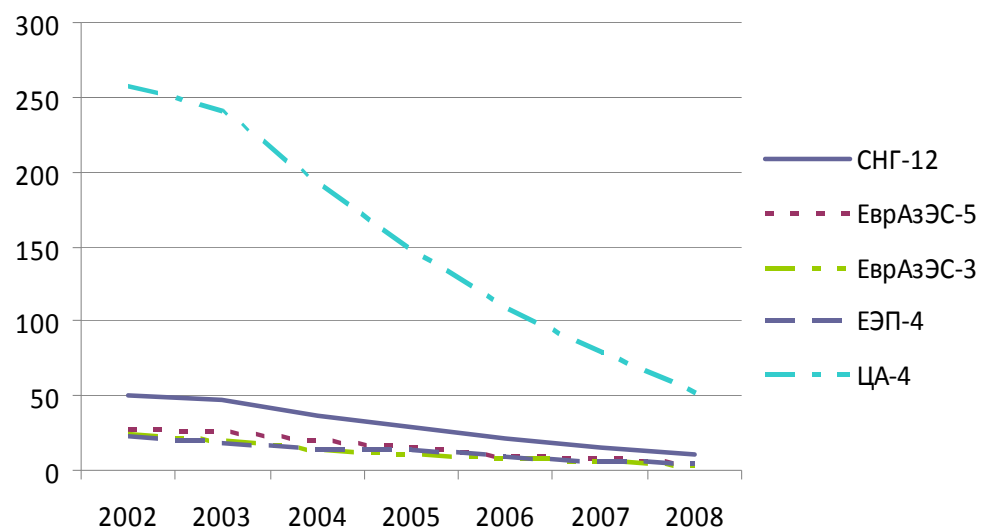
Выводы по СИЕИ – интеграция рынков - электроэнергия

Максимальное значение индекса по паре стран – **Узбекистан-Таджикистан**.

Максимальная интеграция страны в регион – **Таджикистан** в СНГ-12, **Узбекистан** – в ЕврАзЭС-5.

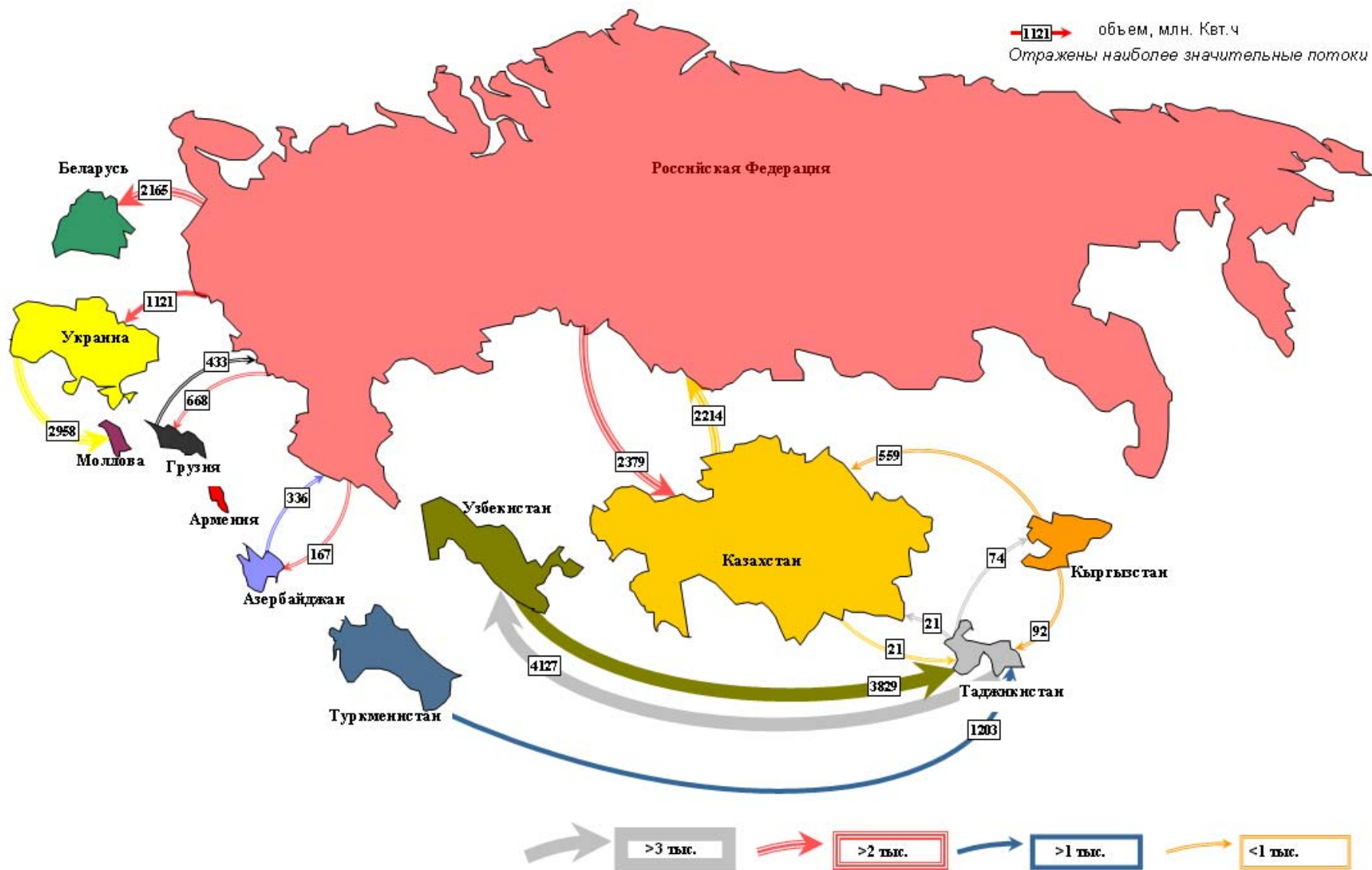
Минимальный уровень интеграции для СНГ-12 у **Армении**; а также у **России**

Динамика торговли электроэнергией



Торговля электроэнергией в странах СНГ, 2008 г. (млн Квт.ч)

Данные Межгосударственного статистического комитета СНГ



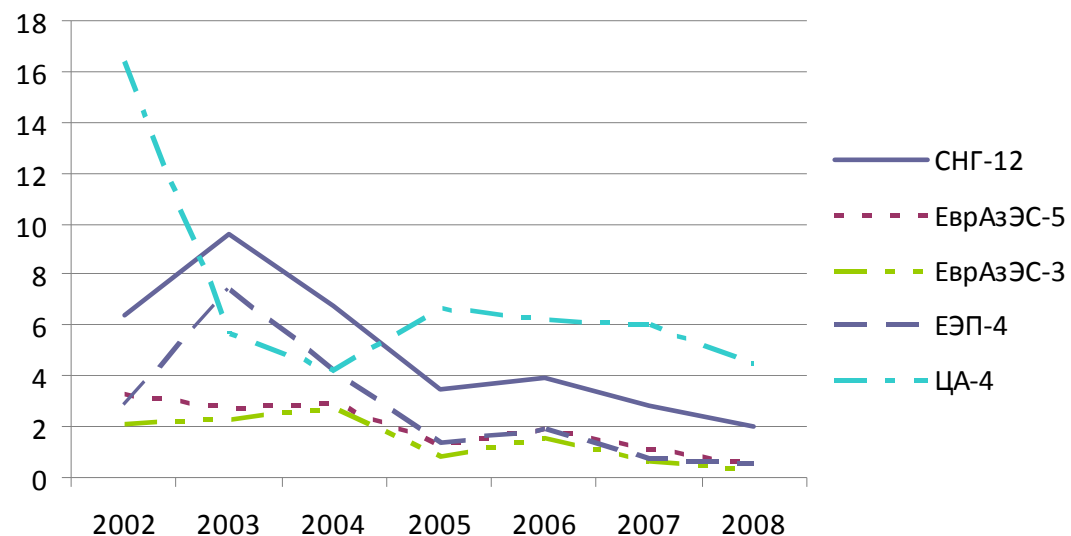
Выводы по СИЕИ – интеграция рынков – сельское хозяйство

Максимальное значение индекса по паре стран – Казахстан-Азербайджан, Казахстан-Туркменистан и Казахстан-Кыргызстан.

Максимальная интеграция страны в регион – Кыргызстан в СНГ-12, Узбекистан – в ЕврАзЭС-5.

Минимальный уровень интеграции для СНГ-12 зафиксирован для России

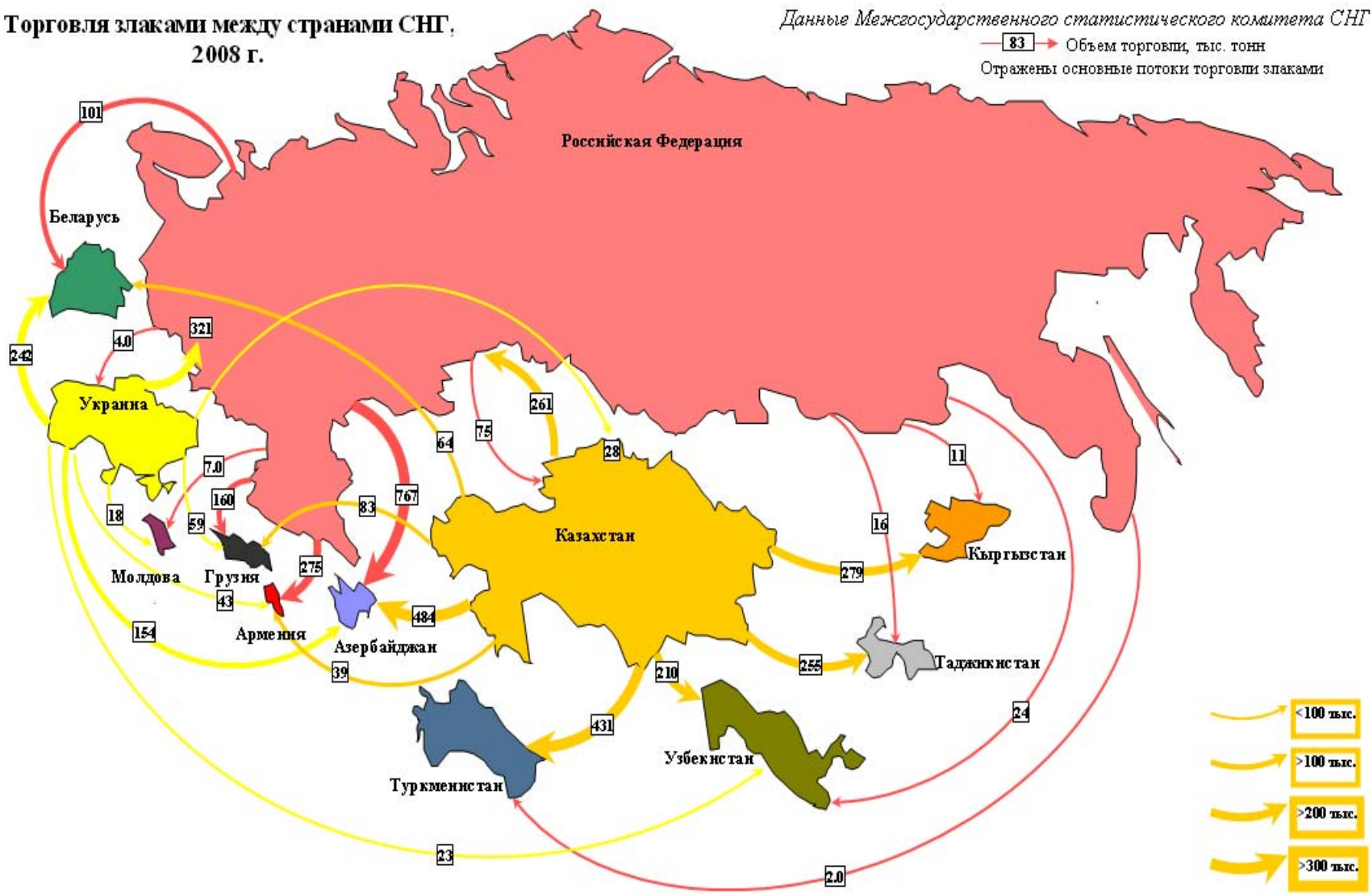
Динамика с/х интеграции



**Торговля знаками между странами СНГ,
2008 г.**

Данные Межгосударственного статистического комитета СНГ

83 → Объем торговли, тыс. тонн
Отражены основные потоки торговли знаками



Выводы по СИЕИ – интеграция рынков – образование

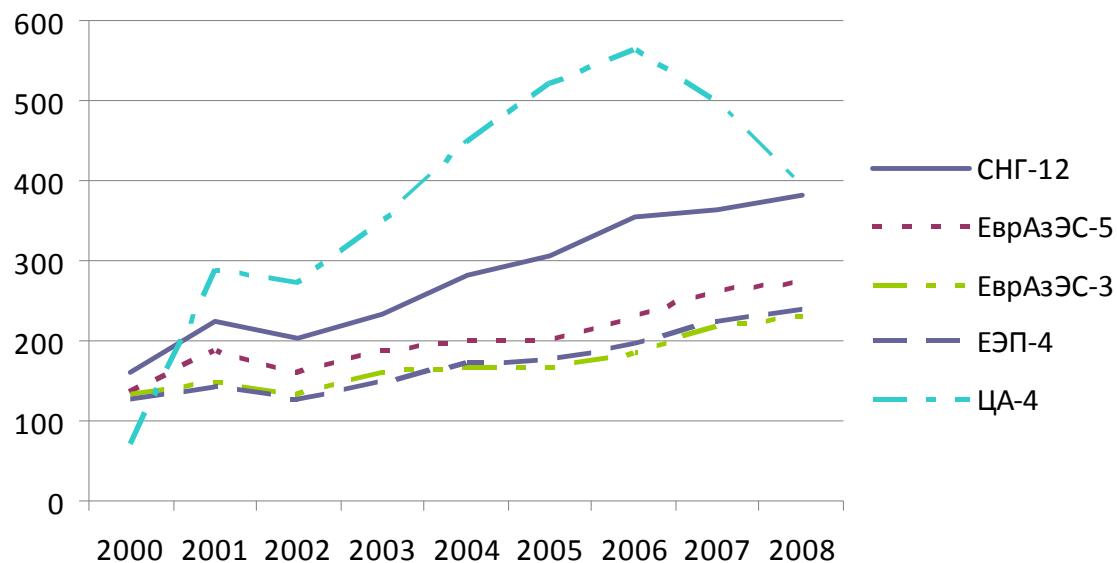
Анализ динамики интеграции в пяти постсоветских регионах свидетельствует о ярко выраженных **положительных тенденциях**.

Максимальное значение индекса по паре стран – **Кыргызстан-Узбекистан, Казахстан-Кыргызстан, Грузия-Армения**.

Максимальная интеграция страны в регион СНГ-12 – **Кыргызстан, далее Казахстан и Беларусь**.

Минимальный уровень интеграции для СНГ-12 зафиксирован для **России**

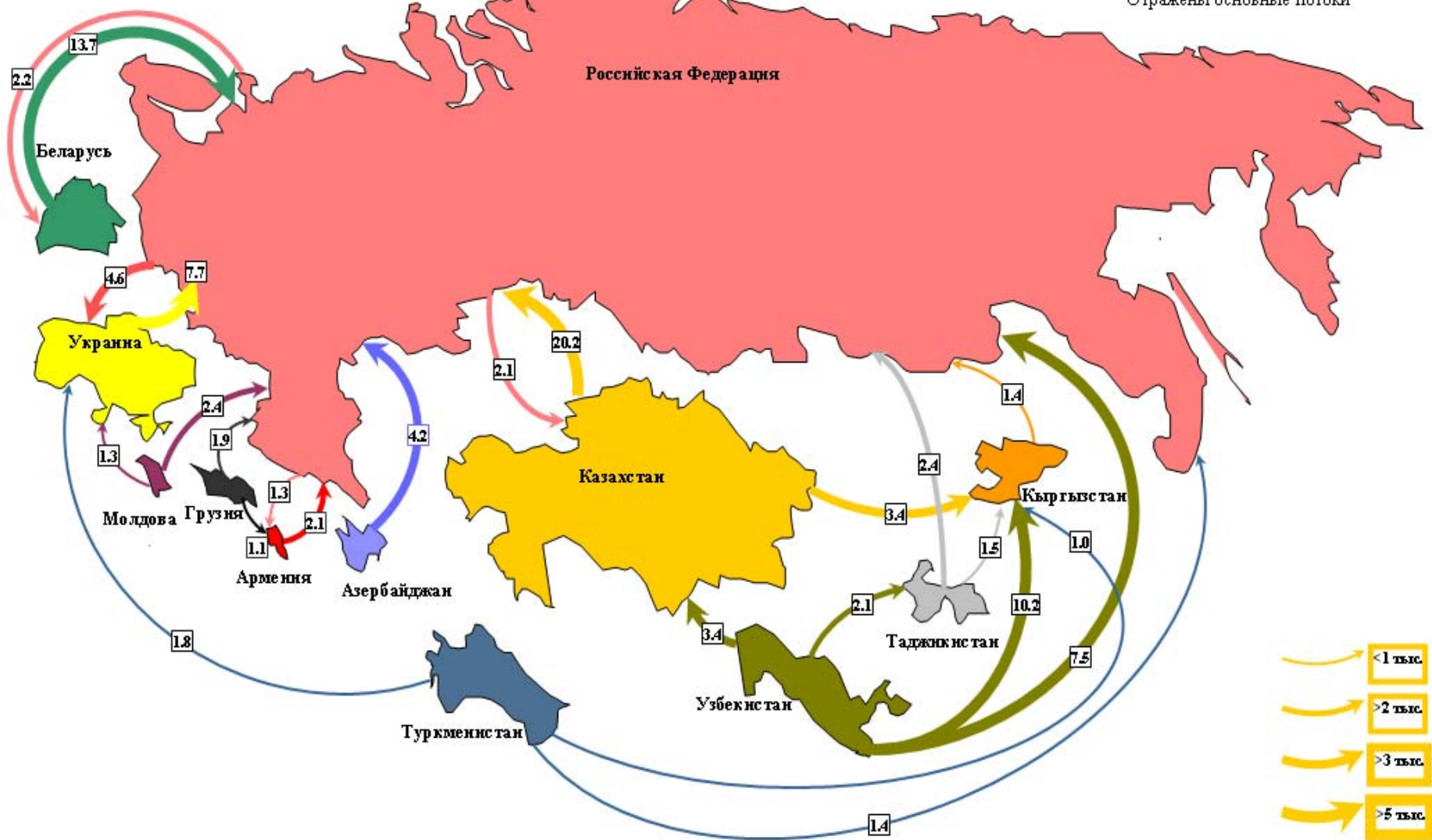
Динамика интеграции рынка образовательных услуг



Академическая мобильность в странах СНГ, 2008 г.

Данные Межгосударственного статистического комитета СНГ

→ 1.4 → Потоки студентов, тыс. чел.
Отражены основные потоки



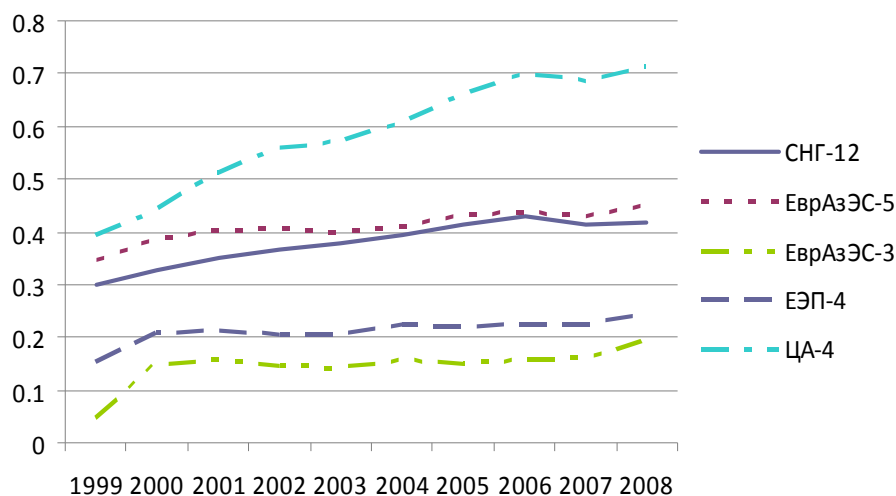
Выводы по СИЕИ – конвергенция экономик

Показатель	Диада-лидер (уровень индекса, 2008)	Диада-лидер (сокращение дистанции)	Лидер конвергенции с СНГ-12 (минимальная дистанция, 2008)	Лидер интеграции с СНГ-12 (сокращение дистанции)	Общая динамика дистанции региона СНГ-12
Макроэкономика	Кыргызстан- Таджикистан	Молдова- Туркменистан	Армения	Грузия	↑
Монетарная политика	Беларусь- Таджикистан	Беларусь- Таджикистан	Россия	Беларусь	↓
Финансовая политика	Казахстан- Армения	Казахстан- Армения	Украина	Казахстан	→
Фискальная политика	Армения- Узбекистан	Армения- Азербайджан	Азербайджан	Армения	→

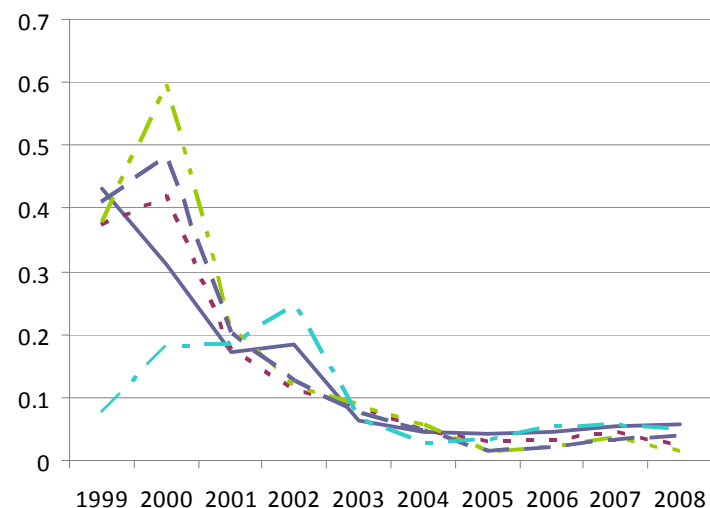
Примечание: увеличение дистанции (↑) соответствует снижению уровня конвергенции

Выводы по СИЕИ – конвергенция экономик

Динамика макроэкономической конвергенции



Динамика монетарной конвергенции



Примечание: увеличение показателя соответствует снижению уровня конвергенции

- Уровень конвергенции экономик в регионе СНГ практически не зависит от дистанции между странами
- В регионе наблюдается тенденция к расхождению макроэкономических показателей постсоветских государств. Лидерами с точки зрения конвергенции являются сравнительно небольшие группы ЕЭП-4 и ЕврАзЭС-3, а максимальной дистанцией характеризуются страны ЦА-4.

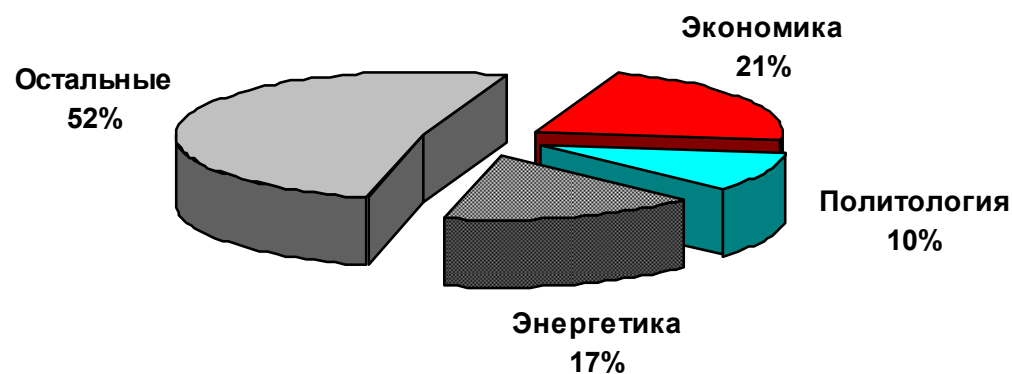
Выводы по СИЕИ – институциональный аспект

Экспертный опрос + запросы в
интеграционные организации

**Деятельность
интеграционных
организаций
СНГ, ЕврАзЭС, ШОС**

цели, ресурсы,
структура
организаций,
эффективность,
качество
разрабатываемых
документов

Экспертный состав



**Глубина
интеграционного
взаимодействия
по сферам**

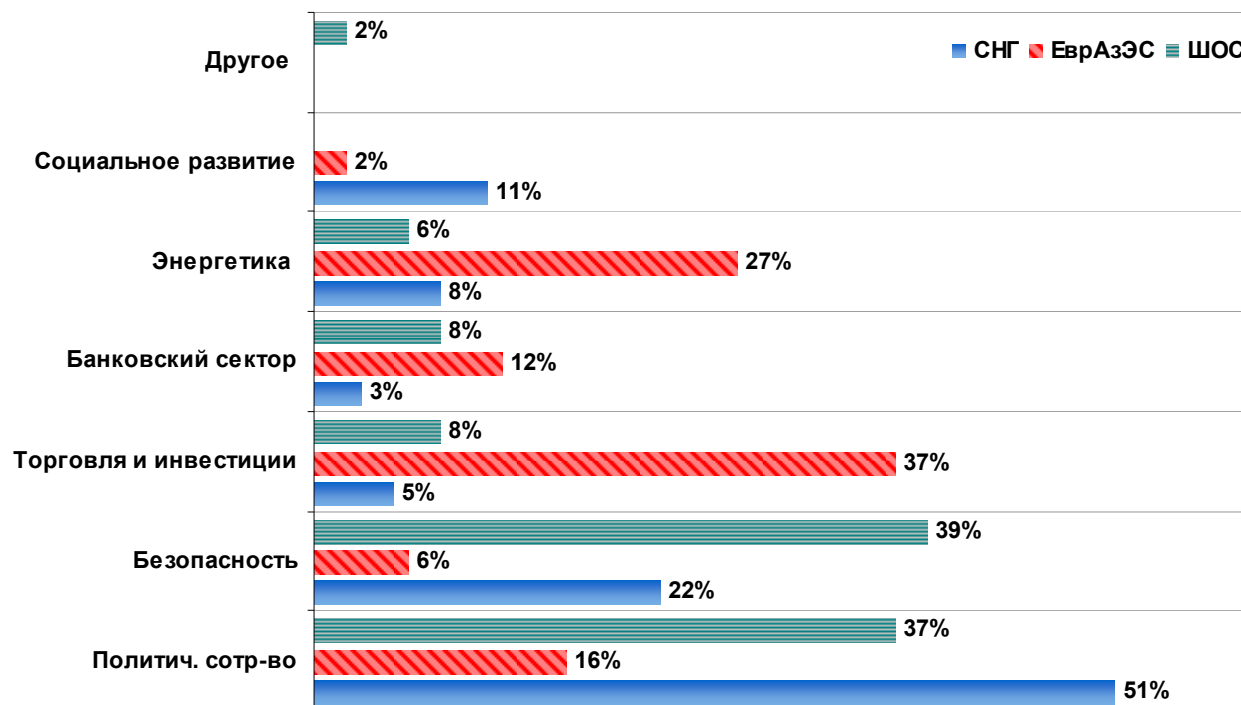
Остальные: международная безопасность, финансовая интеграция, торговля и инвестиции, транспорт и социальная политика

Членство в региональных организациях, 2008 г.



Выводы по СИЕИ – ИНСТИТУЦИОНАЛЬНЫЙ АСПЕКТ

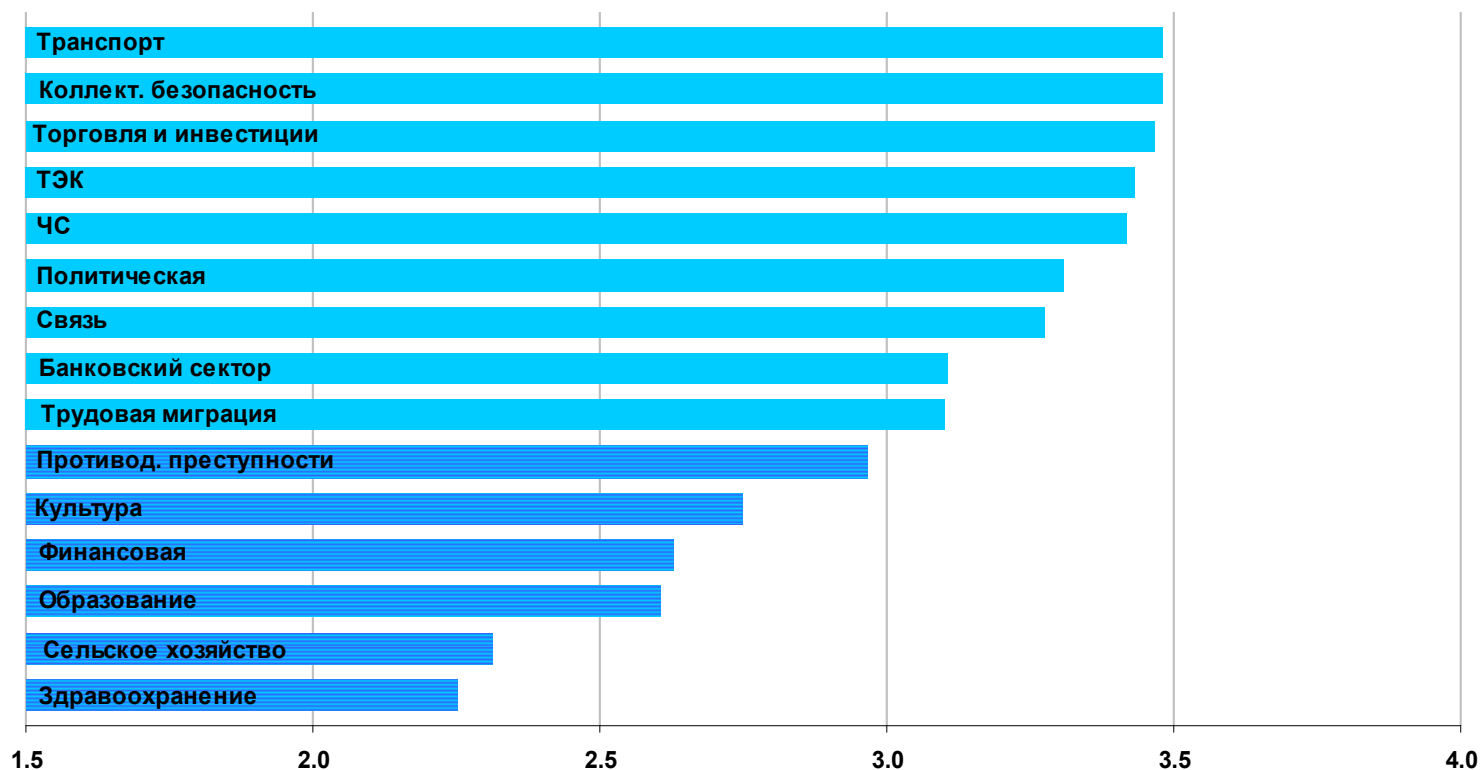
Эффективность организации по сферам деятельности



- СНГ и ШОС – политическое сотрудничество и обеспечение безопасности;
- СНГ – социальное развитие и сектор энергетики
- ЕврАзЭС – продвижение торговли и инвестиций, энергетика, развитие банковского сектора в государствах-участниках

Выводы по СИЕИ – институциональный аспект

Динамичность интеграции по аспектам (1-min, 5-max)



- **Ежегодный** сбор данных и расчет индексов СИЕИ ЕАБР
- Публикации отчета на русском и английском языках
- Презентации для государственных органов, международных организаций, научных кругов, СМИ и широкой общественности.

Мы благодарны крупнейшим региональным интеграционным организациям **СНГ**, **ЕврАзЭС** и **ОДКБ**, а также лично их руководителям С.Н. Лебедеву, Т.А. Мансурову и Н.Н. Бордюже за предоставленные данные, без которых проект Системы индикаторов евразийской интеграции не был бы возможным. Авторский коллектив особо признателен **Статкомитету СНГ**, данные которого стали неотъемлемой частью проекта. Мы также хотели бы воспользоваться возможностью и выразить наше уважение коллегам из региональных организаций, преданным делу интеграции и последовательно работающим над реализацией интеграционных инициатив. Успех проекта и его дальнейшее продолжение во многом зависят от поддержки со стороны интеграционных организаций, которые располагают данными, положенными в основу СИЕИ.

Е. Винокуров – д.э.н., Ph.D., руководитель проекта, зам. начальника Аналитического управления – начальник отдела экономического анализа ЕАБР.

А. Либман – к.э.н., Ph.D., младший профессор Франкфуртской школы финансов и руководитель группы Института экономики РАН

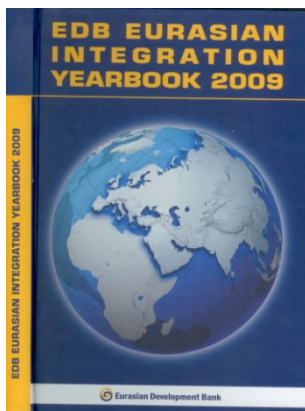
Ф. Ломберде – Ph.D., заместитель директора Центра сравнительных исследований региональной интеграции (UNU-CRIS) Университета ООН, Брюгге

Н. Максимчук – MSc., главный специалист отдела экономического анализа Аналитического управления ЕАБР

Е. Молдабеков – к.э.н., ведущий специалист отдела экономического анализа Аналитического управления ЕАБР

Электронная почта – vinokurov_ey@eabr.org

Информационно-аналитическая деятельность:

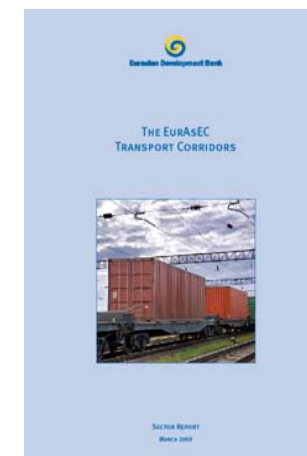


Публичные аналитические продукты – программа исследований региональной интеграции

Конференции и круглые столы

- Ежеквартальный научно-аналитический журнал «Евразийская экономическая интеграция», www.eabr.org/rus/publications/Journal/
- Ежегодник «Eurasian Integration Yearbook», www.eabr.org/rus/publications/IntegrationYearbook/
- Серия отраслевых обзоров по проблематике сотрудничества, www.eabr.org/rus/publications/AnalyticalReports/
- Серия дайджестов, посвященных интеграции и деятельности банков развития, www.eabr.org/rus/publications/digests/

Все публичные продукты находятся в **свободном доступе** и широко распространяются в печатном и электронном виде на территории государств-участников Банка и за рубежом.



Наш сайт: www.eabr.org

Раздел «Публикации и аналитика»: www.eabr.org/rus/publications/

Головной офис:

Республика Казахстан, 050000
г. Алматы, ул. Панфилова, д. 98
Тел: +7 (727) 244 40 44
Факс: +7 (727) 250 81 58
e-mail: info@eabr.org

Филиал в г. Санкт-Петербурге:

Российская Федерация, 191014
г. Санкт-Петербург, ул. Парадная д.7
Телефон: +7 (812) 320 44 41, 320 44 45
Факс: +7 (812) 329-40-41

Представительство в г. Москве:

Российская Федерация, 109240
г. Москва, Большой Ватин пер., д.3
Тел.: +7 (495) 645-04-41
Факс: +7 (495) 645-04-45

Представительство в г. Астане:

Республика Казахстан, 010000
г. Астана, ул. Тауелсиздик, д. 33
бизнес-центр «Астаналык», 11-й этаж
Тел: +7(7172) 50 20 05