



НИУ Высшая школа экономики

Институт социальной политики

2025

SOCIAL SUSTAINABILITY AS A CORE PILLAR OF SUSTAINABLE DEVELOPMENT AFTER 2030: CHALLENGES AND OPPORTUNITIES FOR BRICS

**XIII ежегодная конференция по мировой экономике
“БРИКС и переосмысление глобального экономического порядка”
4 декабря 2025 г.**

Охана Sinyavskaya, Cand.Sc. (Economics),
Deputy Director, Institute for Social Policy HSE



Есть ли будущее у ЦУР?

ЦУР – полезная утопия

Несовершенны, но задают систему приоритетов, в том числе не позволяя совсем забыть вопросы климатических и социальных изменений

Создают пространство для диалога, в том числе позволяя постепенно менять повестку, формируемую западными странами

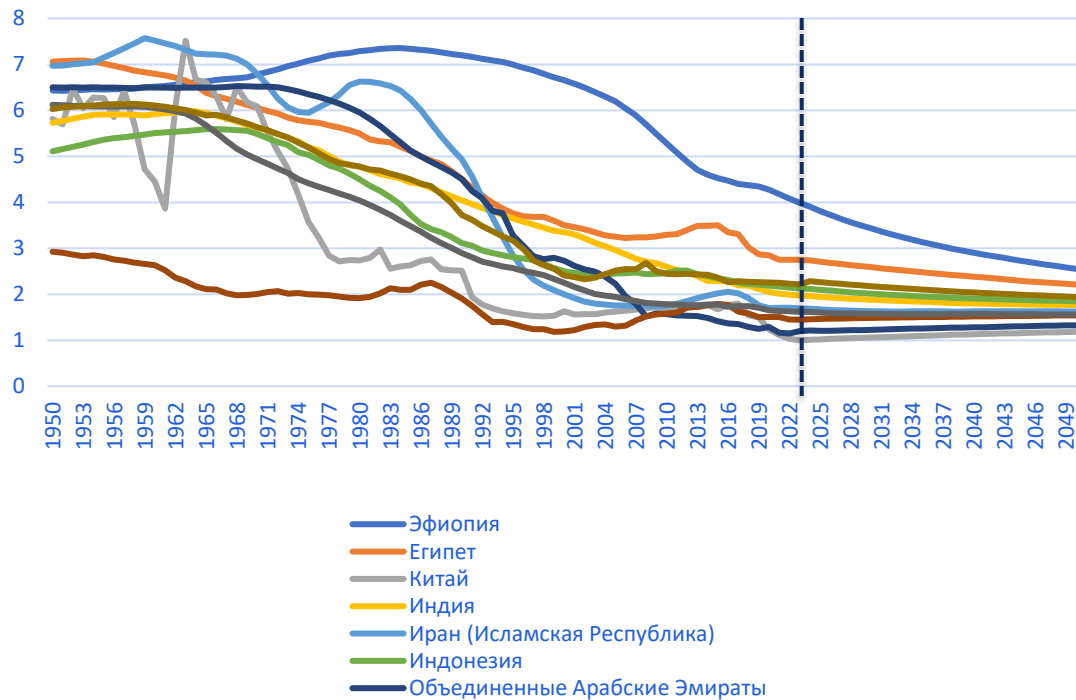
Пересмотр необходим, как и изменение приоритетов

- Контекст реализации ЦУР изменился с 2015 г. и изменится в ближайшие десятилетия: демография (снижение и откладывание рождаемости, старение населения), изменение состава среднедоходных групп («среднего класса») на глобальном уровне, COVID-19, турбулентность и конфликты, замещение глобализации регионализацией
- Неравенство как одна из наиболее устойчивых проблем, влияющая на многие другие – бедность, голод, здоровье и смертность
- Сочетание уязвимостей: беднейшие страны с почти отсутствующей системой соцподдержки – те, кто подвержен максимальным климатическим рискам; экономическое неравенство тесно связано с неравенством в здоровье и смертности

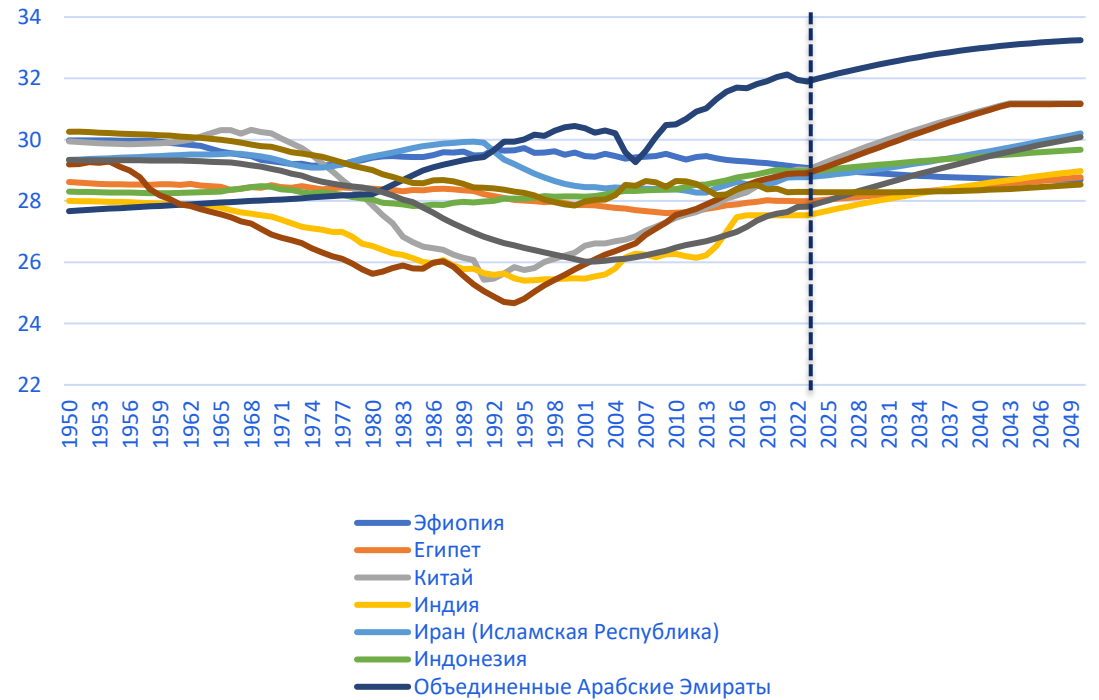
Вектор развития, а не точка завершения маршрута

Меняющийся контекст: трансформация модели рождаемости в странах БРИКС

Суммарный коэффициент рождаемости (рождений на одну женщину)



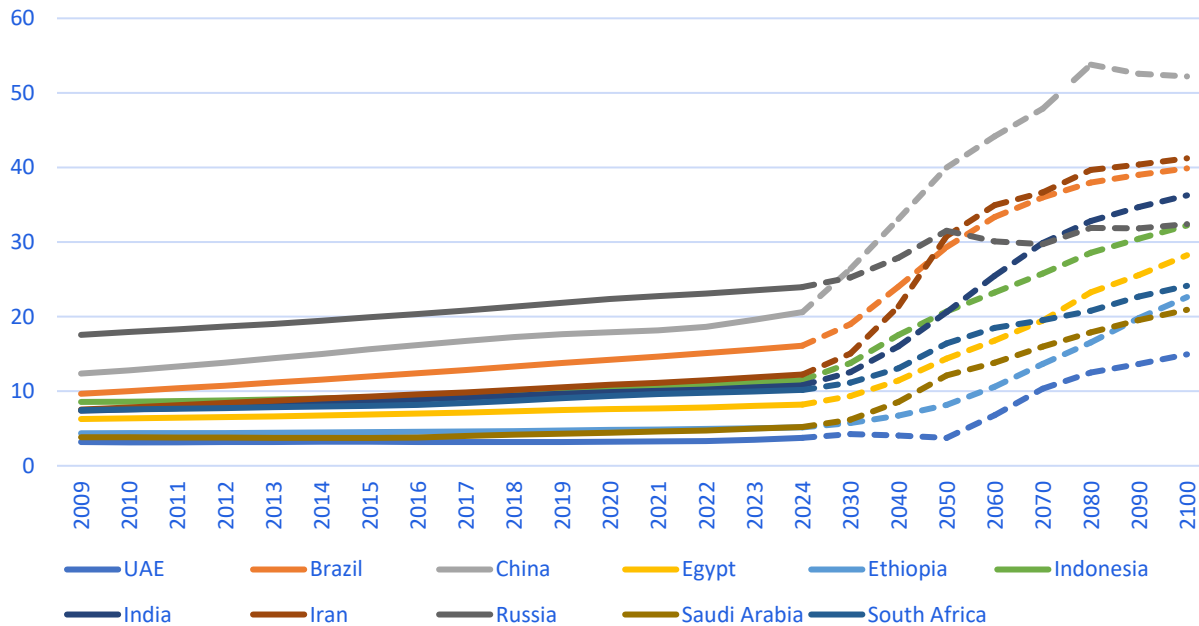
Средний возраст деторождения (лет)



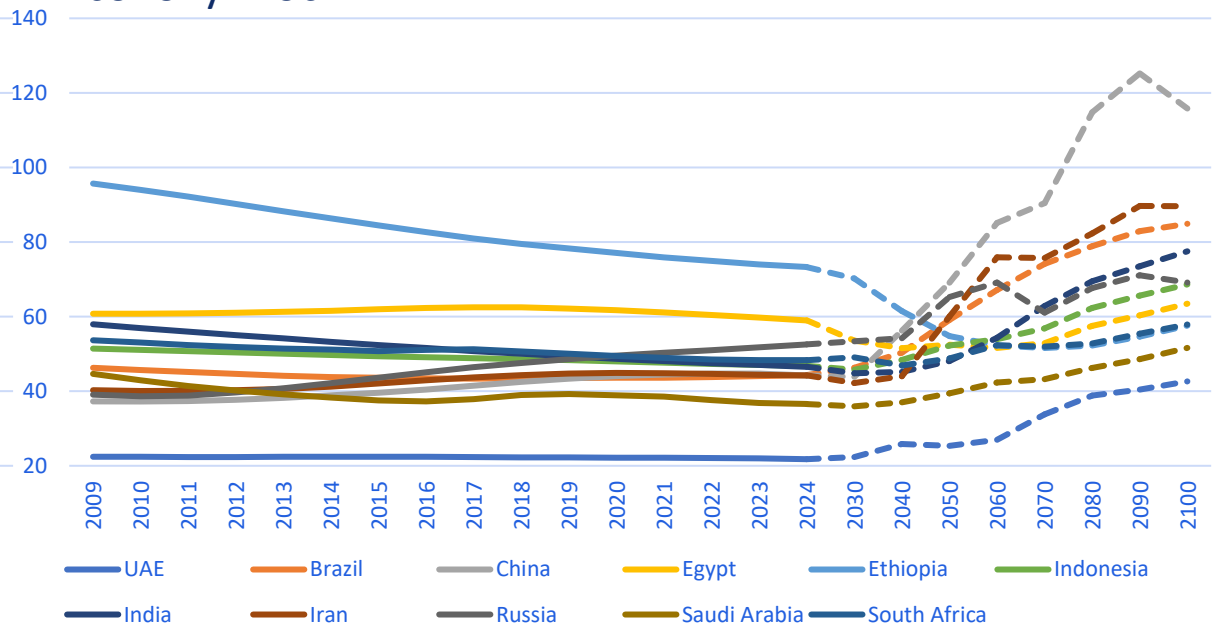


Меняющийся контекст: старение населения в странах БРИКС

Доля населения 60 лет и старше в общей численности населения, %



Годовой коэффициент общей демографической нагрузки (0–14 и 65+) / 15–64 для обоих полов в совокупности

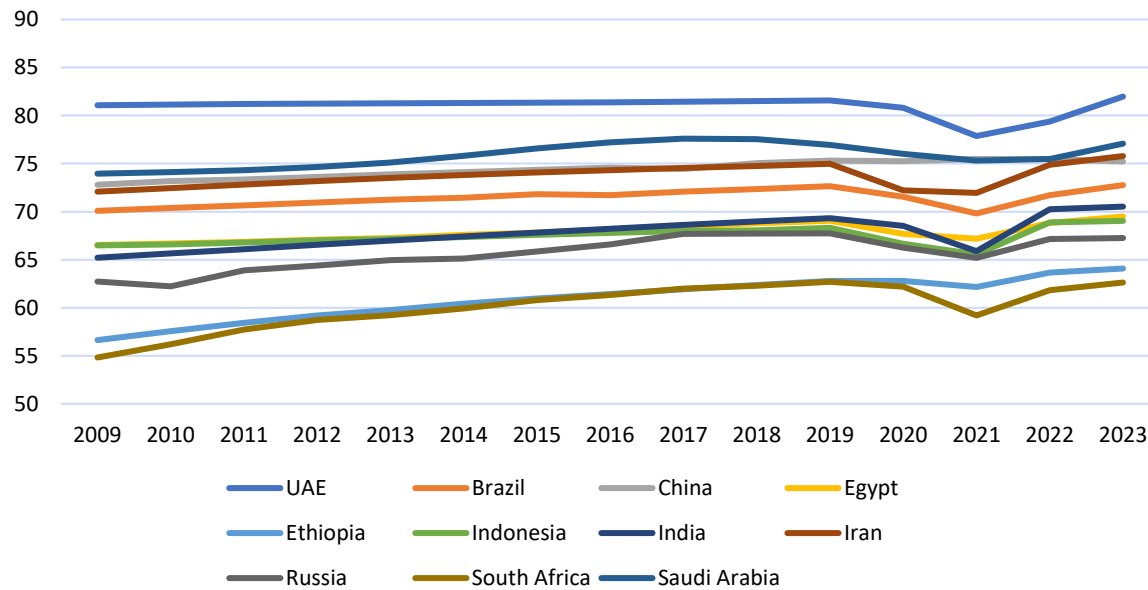


Источник: рассчитано авторами на основе World Population Prospects, 2024; средний сценарий рождаемости и смертности для 2024-2100 гг.

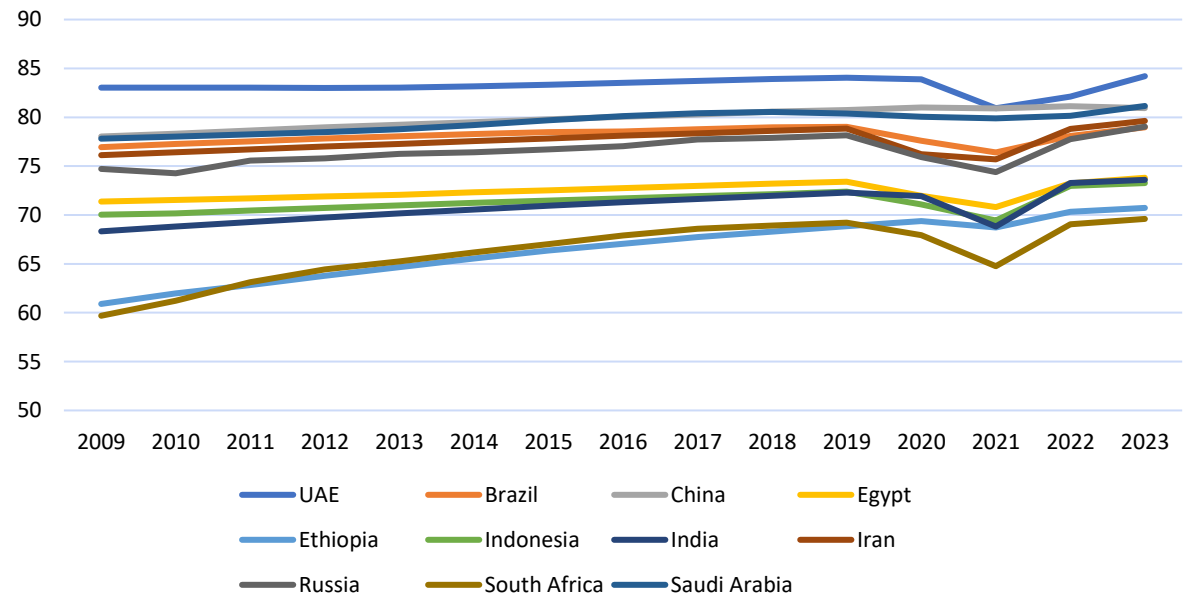


Сохраняющийся вызов: медленно меняющаяся ожидаемая продолжительность жизни

ОПЖ при рождении, **мужчины**, лет



ОПЖ при рождении, **женщины**, лет





Есть ли будущее у ЦУР?

ЦУР – полезная утопия

Несовершенны, но задают систему приоритетов, в том числе не позволяя совсем забыть вопросы климатических и социальных изменений

Создают пространство для диалога, в том числе позволяя постепенно менять повестку, формируемую западными странами

Пересмотр необходим, как и изменение приоритетов

- Контекст реализации ЦУР изменился с 2015 г. и изменится в ближайшие десятилетия: демография (снижение и откладывание рождаемости, старение населения), изменение состава среднедоходных групп («среднего класса») на глобальном уровне, COVID-19, турбулентность и конфликты, замещение глобализации регионализацией
- Неравенство как одна из наиболее устойчивых проблем, влияющая на многие другие – бедность, голод, здоровье и смертность
- Сочетание уязвимостей: беднейшие страны с почти отсутствующей системой соцподдержки – те, кто подвержен максимальным климатическим рискам; экономическое неравенство тесно связано с неравенством в здоровье и смертности

Вектор развития, а не точка завершения маршрута

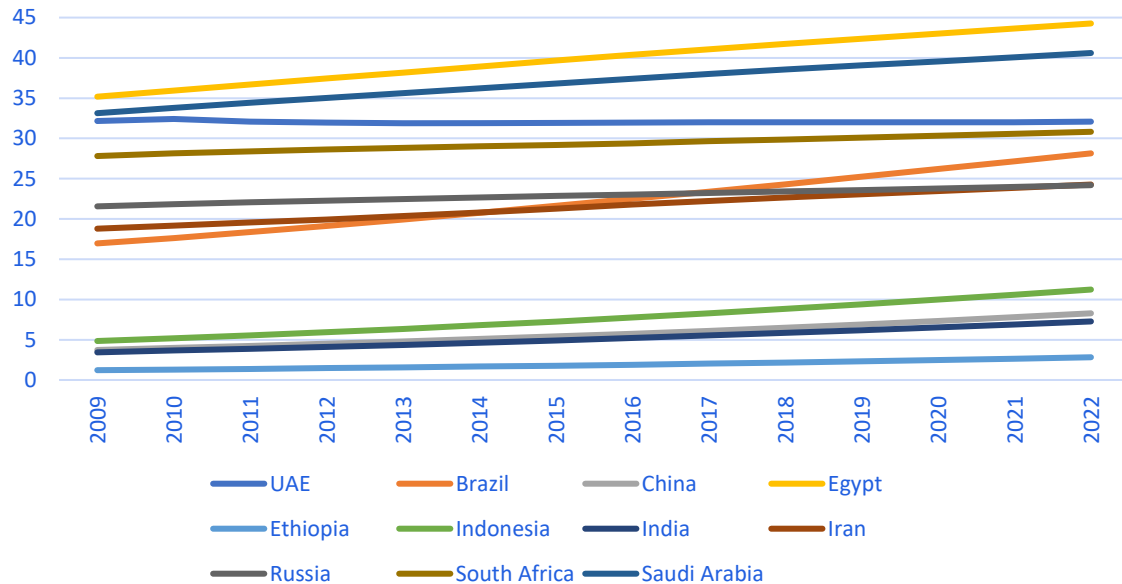
Новые вызовы – здоровье и неравенство



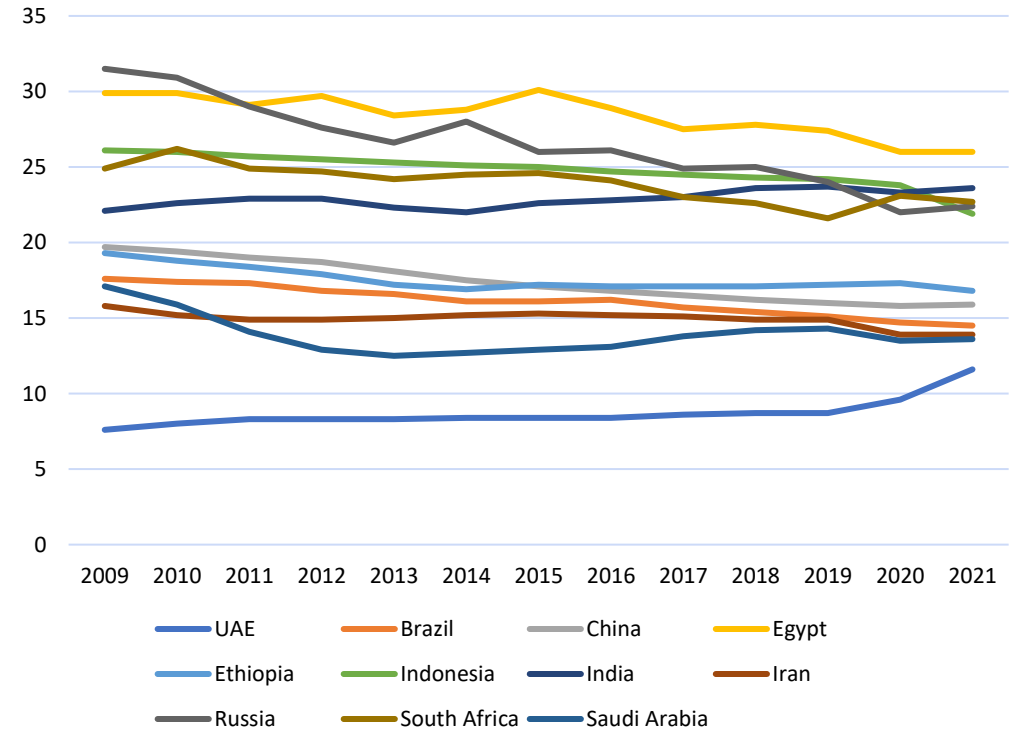
Смертность от хронических неинфекционных заболеваний – сохраняющийся вызов XXI века

Межстрановое неравенство между странами БРИКС в СКС от неинфекционных заболеваний сокращается. Но эта группа болезней становится главной угрозой для здоровья населения всех стран

Распространенность ожирения (ИМТ ≥ 30), % взрослого населения

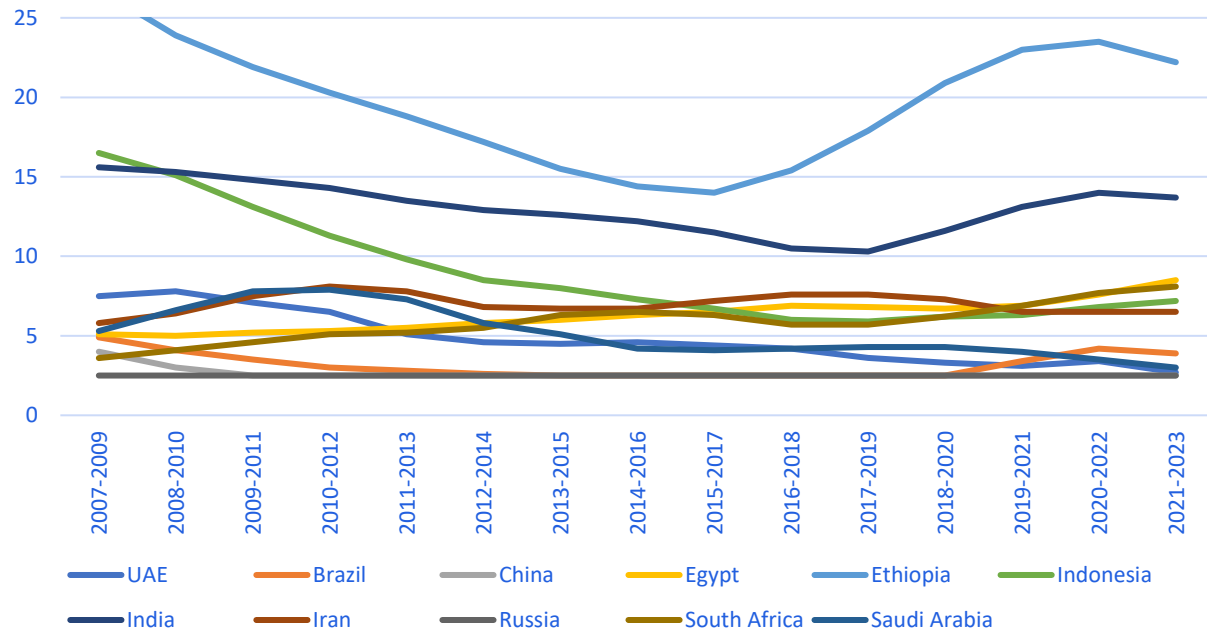


Стандартизированный по возрасту коэффициент смертности от сердечно-сосудистых заболеваний, рака, диабета или хронических респираторных заболеваний среди взрослых в возрасте от 30 до 70 лет, 2009–2021 гг. (% , 2021 г.)

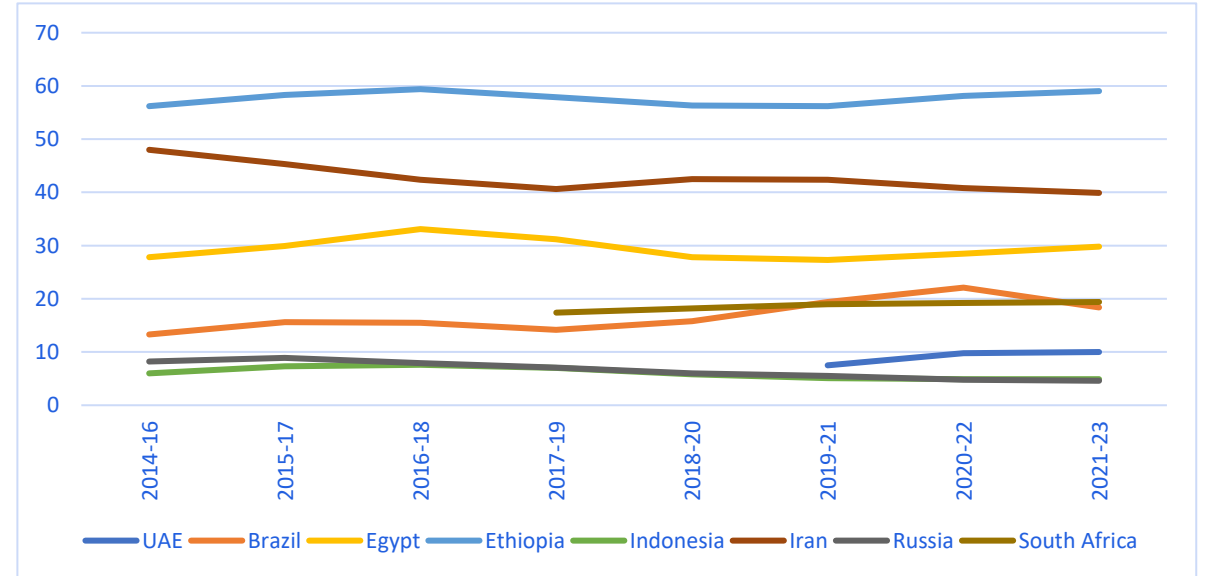


Голод как одно из наиболее ярких проявлений незащищенности и неустойчивости

Распространенность недоедания (в среднем за 3 года), %



Распространенность умеренной или тяжелой формы отсутствия продовольственной безопасности среди всего населения, средние значения за 3 года, %

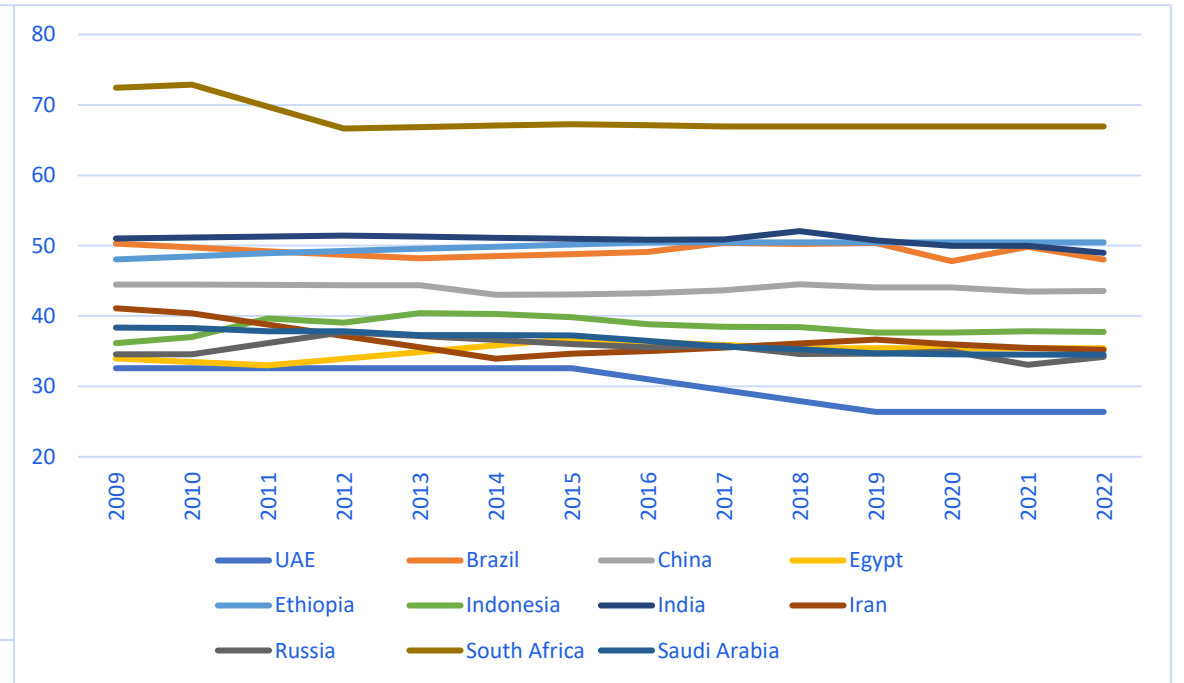
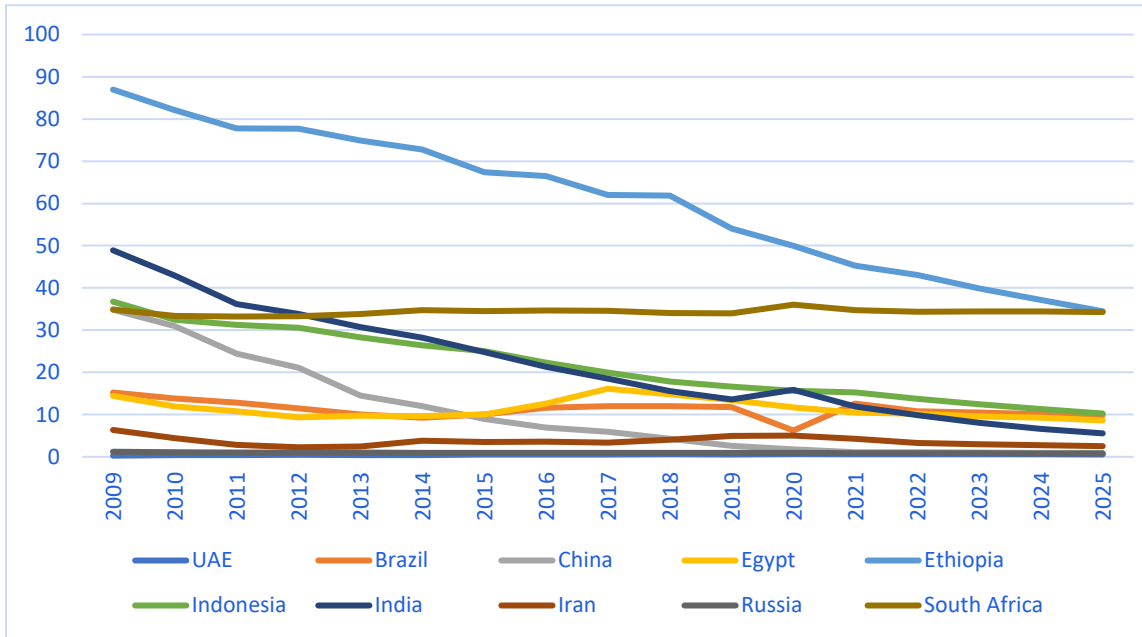


Примечание: нет данных для Индии, Китая и Саудовской Аравии

Прогресс в снижении бедности не приводит к снижению неравенства

Уровень бедности при границе в 3,65 долл. США в день (ППС 2017 г.), %

Индекс Джини для денежных доходов, %





Роль БРИКС в продвижении повестки устойчивого развития с фокусом на социальную устойчивость

Страны БРИКС способны внести весомый вклад в глобальную продовольственную безопасность, так как на них приходится значимая доля мировых запасов и экспорта продовольствия.

- На них приходится порядка 80% мировых запасов продовольствия в стоимостном выражении, а некоторые входящие в объединение страны – лидеры производства и экспорта многих сельскохозяйственных продуктов, включая зерновые
- Глобальный Альянс против голода и нищеты: банк успешно работающих практик с доказанным эффектом, Новый банк развития

Сотрудничество и опыт стран БРИКС в области ликвидации недоедания - один из элементов борьбы с социально-обусловленными заболеваниями

- Социально-обусловленные заболевания – серьезный вызов для ряда стран БРИКС (пр., Эфиопия, Индия)
- Партнерства БРИКС по ликвидации социально обусловленных заболеваний (решение о создании принято 06.07.25)

В целом межстрановое неравенство по теме медицины и здоровья сокращается, но остается проблема внутристранового неравенства – приоритетное внимание наиболее подверженным рискам преждевременной смертности группам: хронические неинфекционные заболевания и инфекционные заболевания

- Сеть исследований в области общественного здравоохранения и систем здравоохранения стран БРИКС

- Центр БРИКС по исследованию и разработке вакцин, исследовательская сеть БРИКС по туберкулезу
- Комплексная система БРИКС раннего предупреждения рисков возникновения массовых инфекционных заболеваний (?)

Неравенство

- Пока совместных инициатив нет

